

III

KLASZTOR ŚW. MICHAŁA WE LWOWIE

1. ZAŁOŻENIE KLASZTORU NA KRAKOWSKIM PRZEDMIEŚCIU

By wykupić od Magistratu lubelskiego plac przyległy do kościoła Św. Ducha pod budowę nowego klasztoru, o. Maciej od św. Franciszka (Hurtados de Mendoza), przeor lubelski, podczas sądów trybunalskich w 1613 r. zdobył względy i poparcie u magnatów. Przy tej okazji Jan Łahodowski, kasztelan wołyński, zaproponował karmelitom bosym fundację we Lwowie, ofiarując swą pomoc¹. Ofertę przyjęto z radością. O. Maciej od św. Franciszka i O. Andrzej Brzechwa udali się do Lwowa, aby rozpocząć starania i obrać stosowne miejsce pod fundację. Po otrzymaniu pozwolenia od o. Jana a Jesu Maria, generała Zakonu², w listopadzie 1613 r. powtórnie udali się do Lwowa celem formalnego założenia klasztoru³. Za bramą krakowską, poza murami miasta, znaleźli odpowiednie miejsce. Karmelici zwrócili się więc do radnych miasta z prośbą o pozwolenie na założenie fundacji i zakupienie miejsca pod klasztor. Ponieważ zakupiony dom z ogrodem był za mały, dlatego prosili magistrat o pozwolenie na kupno dwóch innych przyległych domów z ogrodami i placami, oraz o podarowanie im sadzawki z przyległą częścią gruntu jako jałmużnę od miasta. Rada miejska zgodziła się na tę prośbę, potwierdzając fundację aktem Urzędu Radzieckiego, wydanym we Lwowie, we wtorek w dniu św. Marcina biskupa i wyznawcy (11.XI) 1613 roku⁴. Zygmunt III, król polski, zgodnie z życzeniem magistratu, zatwierdził ją przywilejem z dnia 18 grudnia 1613 r. w czasie

¹ AP 1. *Fasciculus annorum... Erectio et progressus foundationis conventus Leopoliensis S. Michaelis Carmelitarum Discalceatorum* s. 195.

² AKLW 21. *Erectio et progressus foundationis* (kronika) k. 1.

³ Tamże.

⁴ AGAD w Warszawie. *Metryka koronna* 155. *Regestrum primum privilegiorum et recognitionum Minoris Cancellariae S. R. M. ad relationem R. D. Henrici Firley de Dąbrowicza* k. 168—171.

Sejmu Generalnego w Warszawie⁵. Karmelici zakupili pod fundację: 1) dom z gruntem od spadkobierców Erazma Jelonka, ławnika lwowskiego; 2) drugi należący dawniej do Sebastiana Barana, a aktualnie do Jakuba Korzeniowskiego; 3) trzeci — Tomasza z rodu Majewskiego. Jan Zamoyski, arcybiskup lwowski, nie tylko pozwolił na fundację, ale również ofiarował na ten cel swój ogród, który jednak karmelici sprzedali z powodu znacznej odległości od kupionych domów⁶. Nadto na budowę klasztoru arcybiskup przekazał 1.000 fl. Taką samą sumę ofiarował Jan Łahodowski, właściwy fundator⁷. Dominik Hepner i Paweł Jerzy Bein — lekarze lwowscy — oraz inni mieszczanie złożyli 1.200 fl. na budowę kościoła. W 1614 r. zbudowano drewniany klasztor, którego pierwszym przełożonym był o. Andrzej od Jezusa (Brzechwa)⁸, pierwszy Polak karmelita, sławny kaznodzieja. W 1614 r. po Wielkanocy Kapituła Generalna w Rzymie zatwierdziła fundację we Lwowie⁹, obierając na przeora o. Cyryla od św. Marii Magdaleny, na podprzeora o. Piotra od św. Andrzeja (Kordońskiego). W 1615 r. w nowym klasztorze obchodzono uroczystie przez 8 dni beatyfikację św. Teresy od Jezusa, reformatorki Karmelu¹⁰. Karmelici wydatnie przyczynili się do zawarcia unii Kościoła Ormiańskiego z Rzymem, jak to wynika z listu pisanego z Warszawy 1 października 1629 r. przez nuncjusza Antoniego Santa Croce, arcybpa Seleucji¹¹ do o. Franciszka od Matki Bożej, przeora klasztoru, w którym to liście arcybiskup zachęca go usilnie do dalszych starań w tym kierunku. Nic więc dziwnego, że właśnie w ich kościele w dniu 24 października 1630 r. trydenckie wyznanie wiary publicznie, w uroczystej formie złożył lwowski arcybiskup Kościoła Ormiańskiego Mikołaj Torosowicz (Toroszewicz), w otoczeniu księży ormiańskich: A. Serepkowicza, H. Hacereszowicza, mnicha Zozyma i kleryka St. Jakobowicza, w obecności karmelitów bosych¹².

⁵ Tamże.

⁶ AP 1. *Erectio et progressus foundationis conventus Leopoliensis S. Michaelis Carmelitarum Discalceatorum* s. 195.

⁷ Bibl. Czart. w Krakowie rps 3964. *Leopoliensis archiepiscopatus historia ab anno 1614... per... Joannem Thomam Josefowicz, canonicum... leopoliensem ex actis authenticis et historicis per adnotationes annorum collecta... s. 77.*

⁸ Eusebius ab Omnibus Sanctis. *Enchiridion chronologicum*. Romae 1634.

⁹ *Erectio et progressus...* s. 195.

¹⁰ AP 1 s. 193—207.

¹¹ „... quo in negotio (unionis Armenorum) Paternitatem Vestram, suosque fratres omni sollicitudine laborare, et opportunam occasionem captari ad eos alliciendos et convertendos desidero, ac diligentissime a Paternitate Vestra postulo...” Bibl. PAN w Krakowie rps 899. *Jura et privilegia et varia authentica tam spiritualia...* k. 581.

¹² Jeden egzemplarz aktu wyznania wiary podpisany przez Torosowicza i świadków przechowywano w archiwum klasztornym. Obecnie znajduje się w Bibliotece PAN w Krakowie rps 899 k. 585—587.

2. BUDOWA NOWEGO KLASZTORU NA PRZEDMIEŚCIU HALICKIM ZA MURAMI MIASTA

Drewniany klasztor, położony na podmokłym terenie, okazał się nieodpowiedni dla zdrowia zakonników. Częste wylewy rzeki Pełtwi narażały ich na straty materialne¹³. Ponadto budynek nie posiadał żadnego zabezpieczenia w wypadku inwazji wrogów. Mógł stać się łupem Tataarów, Turków, Kozaków czy też pastwą pożaru w czasie oblężenia miasta. Z tych względów karmelici zabiegali o przeniesienie domu zakonnego w obręb murów miasta. Otrzymali na to zezwolenie od o. Macieja od św. Franciszka, gen. Zakonu, pismem z dnia 13 marca 1621 r.¹⁴ Na miejsce pod klasztor upatrzyli sobie woskobojnię i masztarnię — stajnie miejskie, w pobliżu ul. Żydowskiej. Uzyskali nawet ustną zgodę miasta na kupno tych nieruchomości¹⁵. Żydzi jednak nie chcąc mieć klasztoru w sąsiedztwie, uprzedzili karmelitów u króla, uzyskując od niego pismo do magistratu (z dnia 27 listopada 1621 r.), wzbraniające sprzedaż karmelitom wymienionych nieruchomości¹⁶. O. Jacek od Wniebowzięcia NMP, przeor klasztoru przybył wraz z socjuszami do Warszawy już po wydaniu tego pisma. Przywilejem z dnia 20 grudnia 1621 r. Zygmunt III polecił magistratowi miasta wyznaczyć miejsce pod budowę kościoła i klasztoru w obrębie nowych fortyfikacji miejskich¹⁷, między bramą Halicką a bernardynami. Karmelici niechętnie przyjęli tę decyzję. Zdawali sobie sprawę, że do fortyfikacji przedmieścia Halickiego szybko nie dojdzie, a na budowę klasztoru murowanego bez fortyfikacji władze miejskie się nie zgodzą. Za poradą przychylnych konsulów, zakonnicy zakupili więc w 1622 r. od Konstantego Korniakta kamienicę w obrębie murów starego miasta, w tym zamiarze, że w przyszłości zamienią ją na woskobojnię i masztarnię. Pieniądze na kupno kamienicy złożyli Aleksander z Ostroga Zasławski, wojewoda braclawski i Marcin Wilżyński¹⁸. Zakupiony dom służył potem zakonnikom za schronienie w czasie inwazji nieprzyjacielskiej i był miejscem przechowywania ruchomości klasztornych.

Jednak plany budowy klasztoru w śródmieściu szybko upadły. Karmelici z konieczności musieli zdecydować się na wyznaczone im przez króla miejsce. We wrześniu 1631 r. zakupili od Jana Krzczonowicza za 4.000 zł „Goluszowską Górę” z przyległościami w pobliżu fortyfikacji miejskich oraz w 1633 r. od Aleksandra Ubaldiniego ogród z polem zw.

¹³ AKLW 21. *Erectio et progressus* k. 7.

¹⁴ Tamże k. 22.

¹⁵ Tamże k. 7.

¹⁶ Tamże k. 23.

¹⁷ AKLW 22. *Munimenta varia authentica circa fundos conventus Carmelitarum Discalceatorum leopoliensis* k. III; *Erectio* k. 24.

¹⁸ *Erectio* k. 25.

„Francwenikowskie” za 600 zł¹⁹. Na zakupionym gruncie zakonnicy postanowili zbudować klasztor. Magistrat, mając wzgląd na bezpieczeństwo miasta, godził się na budowę klasztoru albo murowanego z własnymi fortyfikacjami, albo drewnianego, który może łatwo ulec spaleniowi w czasie oblężenia. Na drewniany klasztor karmelici nie chcieli się zgodzić, a na inkastelowany nie mieli funduszków. Z pomocą przyszedł im król Władysław IV, w czasie pobytu swego we Lwowie z okazji wyprawy zbrojnej przeciwko Amuratowi III, sułtanowi tureckiemu. Przywilejem z dnia 17 października 1634 r. zatwierdził i uznał za prawne kupno wszystkich realności nabytych pod budowę klasztoru²⁰. Dobra te wyjął spod jurysdykcji świeckiej i uwolnił od wszelkich ciężarów i podatków publicznych. Pozwolił na budowę kościoła i klasztoru murowanego.

Wykorzystując pobyt króla we Lwowie, karmelici rozpoczęli budowę klasztoru. Ceremonii poświęcenia kamienia węgielnego dokonał Melchior Oczkowski, prepozyt i oficjał lwowski, w dniu 27 października 1634 r.²¹, w obecności delegata królewskiego Piotra Gembickiego i magnatów (ryc. 18).

Na budowę kościoła i klasztoru Aleksander Zasławski, książę na Ostrogu, zapisał w testamencie 10.000 zł²², a Aleksander Kuropatwa, kanclerz lwowski, ofiarował swe kamieniołomy we wsi Zniesienie i dochody z tejże wsi²³. Dnia 1 lutego 1633 r. w urzędzie grodzkim we Lwowie Elżbieta z Mstyczowa Jaćmierska, podczaszyna podolska, zapisała karmelitom sumę 11.000 zł, zabezpieczoną na wsiach Bohutyn i Rozhadów (Jakuba Sobieskiego) — za co o. Eliasz od Najśw. Sakramentu, przeor klasztoru, wraz z całym konwentem wydał jej dnia 2 lutego tegoż roku pokwitowanie z obligacjami religijnymi w życiu i po śmierci²⁴. W następnym dniu (3 lutego 1633 r.) Jan z Wrocimowic Paczek, prepozyt brzeżański, zapisał klasztorowi sumę 4.500 zł, ubezpieczoną na dobrach Satanów²⁵.

Po założeniu fundamentów karmelici zakupili od Aleksandra Smita działkę gruntu zw. „paseka” pod budowę własnej cegielni. Prywatny kontrakt został zawarty w klasztorze 26 lutego 1635 r.²⁶ Umowę zatwierdził król Władysław IV przywilejem z dnia 15 marca 1635 r.²⁷ Rada

¹⁹ *Munimenta varia authentica* k. 449.

²⁰ Tamże k. 449; *Erectio* k. 44.

²¹ *Erectio* k. 44—45. Napis z kamienia węgielnego wydrukowano w drukarni Jana Szeliga we Lwowie 1634 r. Zob. Bibl. PAN w Krakowie rkps 899 k. 775.

²² *Erectio* k. 33.

²³ Tamże k. 42.

²⁴ Bibl. PAN w Krakowie rkps 897. *Oblata i akta prawne* k. 22; AKLW 23. *Liber inscriptionum conventus...* s. 3—9.

²⁵ Tamże s. 45—47.

²⁶ *Munimenta varia authentica* s. 165—166.

²⁷ Tamże s. 193—201, 211.

miasta nie przyjęła kontraktu do akt grodzkich, negując jego prawomocność. Burmistrz Jan Scholcz zabronił robotnikom pracować przy budowie cegielni pod groźbą więzienia i kary pięciu grzywien²⁸. Podobne trudności i wstępy magistrat stawiał robotnikom i rzemieślnikom zatrudnionym przy budowie klasztoru²⁹. Karmelici odwołali się do króla z zażaleniem. Władysław IV dwukrotnie interweniował w tej sprawie mandatami z dnia 8 czerwca³⁰ i 19 października 1635 r.³¹ Zabronił magistratowi przeszkadzać i utrudniać budowę klasztoru pod sankcją 3.000 zł czerwonych. Spór z miastem o pasiekę smitowską zakończył się kompromisowo 10 czerwca 1637 r. Karmelici odstąpili miastu pasiekę, a magistrat wydzierżawił im ten grunt pod cegielnię na 15 lat, z prawem przedłużenia dzierżawy w razie potrzeby³².

Budowa klasztoru trwała do wojen kozackich. Komisja miejska w dniu 21 czerwca 1635 r. stwierdziła, że przy budowie pracowało 10 murarzy oraz 35 robotników, zatrudnionych przy wykopach ziemnych, noszeniu kamieni i zaprawy murarskiej³³. Elewacje ścian wyprowadzone były wszereż na 8 łokci, od strony przedmieścia halickiego równo z ziemią. Budowniczym kościoła miał być Adam Pokora i jego syn Jan Pokorowicz³⁴.

W 1642 r. budowa była na ukończeniu. W dniu 6 września dokonano uroczystego przeniesienia i wprowadzenia zakonników do nowego klasztoru, w publicznej procesji pod przewodnictwem o. Grzegorza od Jezusa, wizytatora generalnego³⁵.

Wybudowany dom zakonny znajdował się poza murami miasta. Zakonnicy mieli utrudnioną łączność z miastem, a mieszkańcom też nie zawsze łatwo było się dostać do klasztoru. Karmelici zwrócili się do króla z prośbą o pozwolenie na wybudowanie w murze specjalnej furty, łączącej miasto z klasztorem. Władysław IV pismem z dnia 10 marca 1643 r. zamianował komisję do zbadania, czy furta nie osłabi fortyfikacji grodzkich³⁶. Pomimo sprzeciwu rady miejskiej, komisja królewska wyznaczyła miejsce na budowę furty zw. później Bosacką, stwierdzając, że fortyfikacjom nie grozi żadne niebezpieczeństwo.

Po załagodzeniu sporów z magistratem, zakonnicy zwrócili się z prośbą do zarządu miasta o zatwierdzenie i uprawomocnienie fundacji nowego klasztoru. Po wymierzeniu i oznaczeniu dokładnych granic nie-

²⁸ Tamże s. 332—334.

²⁹ Tamże s. 115—116.

³⁰ Tamże s. 113—114, 117—118.

³¹ Tamże s. 105, 119—120.

³² Tamże s. 223—224.

³³ Tamże s. 115—116.

³⁴ Mieczysław Orłowicz. *Ilustrowany przewodnik po Lwowie*. Lwów 1925 s. 179—182; St. Łoza. *Architekci i budowniczowie w Polsce*. Warszawa 1954 s. 243.

³⁵ *Erectio* k. 46.

³⁶ *Munimenta varia authentica* s. 97; *Liber inscriptionum* s. 435.

ruchoomości³⁷ oraz po przyjęciu przez karmelitów warunków, magistrat miasta w dniu 18 marca 1645 r. zatwierdził nową fundację wraz z nabytymi nieruchomościami ziemskimi, zw. Gallusowskie, Francwenikowskie, Ubaldinowskie, Hołubowskie i Gracowskie czyli Skotnickich³⁸.

Wybudowany klasztor uległ spaleni i zniszczeniu w czasie oblężenia miasta przez Kozaków i Tatarów Chmielnickiego. W październiku 1648 r. załoga Lwowa podpaliła przedmieście w celu utrudnienia nieprzyjacielowi oblężenia i zdobycia miasta. Zakonnicy przenieśli się do swojej kamienicy w obrębie murów. Klasztory karmelitów i karmelitanek bosych uległy spaleni. Po odstąpieniu Chmielnickiego od miasta, ojcowie i bracia powrócili do klasztoru, podejmując jego odbudowę i fortyfikację.

Król Jan Kazimierz przebywający we Lwowie, w dniu 3 marca 1656 roku udzielił im przywileju na wolny wyrąb drzew z lasów królewskich w Mokrotynie, Smerekowie i Mierzwicy, dla odbudowy spalonego klasztoru³⁹. Z pomocą finansową przyszedł też zakonnikom Adam Kloński, który w kancelarii królewskiej we Lwowie, dnia 23 lutego 1656 r. zapisał na odbudowę i uzbrojenie klasztoru 70.000 zł⁴⁰.

3. FORTYFIKACJA KLASZTORU

Karmelici, zmuszeni koniecznością do budowy klasztoru poza murami miasta, rozpoczęli od początku starania o jego ufortyfikowanie. Ponieważ we własnym zakresie nie mieli odpowiednich funduszy, podjęli próby, by to uczynić na koszt państwa. Na ich prośby sejmik w Sądowej Wiszni 1645 r. zobowiązał posłów, aby domagali się na sejmie zgody na obwarowanie klasztoru na koszt skarbu państwa⁴¹. Zgody tej jednak wtedy nie uzyskano. Dopiero na sejmie w 1652 r., po zniszczeniu nowego klasztoru, prośba karmelitów została przyjęta i ich dom zakonny postanowiono objąć fortyfikacją⁴². Sejmy w 1655 i 1659 r. przypominały o konieczności uzupełnienia jej dla całego grodu lwowskiego. Sejm warszawski w 1662 r. postanowił i nakazał zarządowi zamku wy-

³⁷ Od zachodu granicą była droga wzdłuż fosy miejskiej, od północy granica biegła od baszty strumitowej aż do łąnu zw. Ubaldinowskie; od południa uliczka od fosy miejskiej koło domów Swierskich, Dydyńskich, Skotnickich i Grabianki. Od wschodu granica biegła ogrodzeniem łąnu zw. Ubaldinowskie. *Liber inscriptionum* s. 442.

³⁸ *Liber inscriptionum* k. 441—451.

³⁹ *Munimenta varia authentica* s. 499.

⁴⁰ AGAD w Warszawie. *Metryka koronna* 194 k. 248—253; *Liber inscriptionum* s. 133—138.

⁴¹ *Akta grodzkie i ziemskie*. T. 21. Lwów 1911 s. 34, 43, 53, 184.

⁴² *Konstytucje Seymu warszawskiego za Jana Kazimierza 1652 r.*, *Volumina Legum*. T. IV. Petersburg 1859 s. 172.

sokiego we Lwowie, że „ojców karmelitów bossych klasztor w fortyfikacją miasta ma być inkludowany”⁴³.

Zakonnicy przeprowadzili fortyfikację na sposób nowowłoski. Klasztor otoczono wysokimi skarpami, umocnionymi murem. Położenie na górze ułatwiało budowę fortu. We wschodnich narożach obwarowań zbudowano bastiony ostro wysunięte naprzód, dla ostrzeliwania wroga z flanki. Front od zachodu nie posiadał bastionów. Klasztoru broniły od tej strony baszta Strumiłowska i fortyfikacje miejskie. Według zachowanego planu twierdzy karmelickiej⁴⁴ z końca XVIII w., rozpiętość boku wschodniego z bastionami wynosiła w prostej linii 220 łokci. Od strony północnej i południowej fortyfikacje miały po 225 łokci długości. Mury części fasadowej liczyły 162 łokcie długości. Fasadą klasztor odległy był od fosy 60, a od murów miejskich 80 łokci.

Forteca uzbrojona była w działa i ręczną broń palną. Karmelici znaleźli w Glinianach zakupane przez Jerzego Rakoczego działa, które król Jan Kazimierz 17 sierpnia 1657 r. przekazał na obronę klasztoru lwowskiego⁴⁵. Zasób arsenału twierdzy znamy dzięki zachowanej kopii jego inwentarza, spisanego w 1658 r.⁴⁶ Wylicza on 13 dział różnego kalibru, 32 hakownice z zamkami lontowymi i kołowymi, 2 janczarki z zamkami kołowymi, 4 moździerze żelazne, 32 muszkiety, 3 ptaszynki brokowane z zamkami kołowymi, 3 samopały kozackie z krzosami, 10 śmigownic z zamkami lontowymi i kołowymi, 2 bębny, 1 chorągiew kozacką.

Wyszczególniona broń pochodziła przeważnie z donacji dobrodziejów klasztoru. Dowiadujemy się o tym z wykazu ofiarodawców, sporządzonego przez o. Jozafata od Matki Bożej z Góry Karmelu (Kazimierza Tyszkiewicza), przeora klasztoru⁴⁷. W wykazie tym wymienia on 9 osób:

1. Król Jan Kazimierz dał dział spiszowych 4.
2. Józef Gorajski: dział spiszowych 2, sztornaków 2, pistoletów francuskich 2, spizu na odlew dział kamieni 28.
3. Adam Kloński: hakownic 3, muszkietów 8.
4. Rogalski: janczarek długich 2, muszkietów toruńskich długich 2, muszkietów lontowych 5, działek żelaznych 2.
5. Druskiewicz, stolnik parnawski: bandolet turecki 1, bębnow kozackich 2, chorągiew kozacką 1.

⁴³ *Konstytucje Seymu warszawskiego za Jana Kazimierza r. 1662*, jw. s. 401.

⁴⁴ Woj. Archiwum Państw. w Krakowie, oddział na Wawelu. Teki Schneidera sygn. 931.

⁴⁵ *Munimenta varia authentica* s. 505.

⁴⁶ *Liber inscriptionum* s. 493—495.

⁴⁷ Spis dobrodziejów dołączony do inwentarza arsenału i zaopatrzonej datą 15 stycznia 1675 r. przez kopistę o. Wawrzyńca a S. Maria, przeora klasztoru. Autorem inwentarza: *Registr armaty konwentu lwowskiego y dobrodziejów jej spisany roku 1658* jest o. Jozafat Tyszkiewicz. *Liber inscriptionum* s. 493—495.

6. Połubiński Aleksander, marsz. w. k. l.: janczarke turecką 1, śmigownic tureckich nieoprawnych 2.
7. Paweł Drizgiewicz z Krosna: janczarke 1.
8. Fasciszewski: hakownicę 1.
9. Małachowski: janczarke 1.

Arsenał klasztoru był pilnie strzeżony. Pomimo tego ginęła znaczna część broni. O. Jozafat Tyszkiewicz w swym inwentarzu arsenału z 1658 r. załącza „regestr pogubionej armaty częścią wydanej, częścią od różnych naszych pobranej, częścią wykradzionej przez czeladź i chłopców zakrystialnych”⁴⁸. Regestr wymienia jako zaginione: 9 muszkietów, 2 janczarki, 2 pistolety i 1 cieszynkę. O. Wawrzyniec od Matki Bożej, przeor klasztoru w 1675 r., do tych ubytków dodaje jeszcze 28 kamieni spiżu na odlew dział⁴⁹.

Twierdza karmelicka przetrzymała oblężenia miasta przez Tatarów w 1672 i 1695 r. W 1704 r., stawiając opór armii Karola XII, bohatersko broniła klasztoru załoga złożona z 90 ludzi. Mała ich garstka nie zdołała jednak obronić twierdzy. Obca armia wdarła się do jej murów, mordując 20 żołnierzy z porucznikami Heninkiem i Wąsowiczem na czele. Klasztor zrabowano⁵⁰. Z kolei Szwedzi przystąpili do zdobywania miasta, które uległo ich przemocy 6 września.

4. OPIS KOŚCIOŁA I KLASZTORU

Klasztor usytuowany na przedmieściu Halickim (obecnie Brodnickim) poza murami miasta, inkastelowany, sprzęgnięty systemem obronnym z fortyfikacjami miasta. Budynek murowany z cegły na fundamentach kamiennych. Kościół barokowy na rzucie prostokąta, trzynawowy, orientowany, w wymiarach: szer. 26, dł. 53 m. Nawa główna trzyprzęsłowa szer. 10, dł. 25, wys. 17 m.⁵¹ Ściany podzielone zdwojonymi pilastrami o kapitelach korynckich, podtrzymującymi regularne belkowanie z profilowanym i kostkowym gzymsem, na którym kuta z żelaza balustrada. Łuki archiwolt kaplic w nawach bocznych przyozdobione festonami. Nawa przykryta sklepieniem kolebkowym z oknami w lunetach. Kaplice w nawach bocznych szer. 4, dł. 6 m, sklepienia przyozdobione sztukaterią. Posadzka marmurowa. W podziemiach kościoła i kaplic krypty grobowe dla fundatorów, dobrodziejów i zakonników⁵².

⁴⁸ *Liber inscriptionum* s. 494.

⁴⁹ Tamże s. 495.

⁵⁰ Ignacy Chodyniecki. *Historia miasta Lwowa*, Lwów 1865 s. 244—245.

⁵¹ Rzut przyziemia i przekroje poprzeczne według pomiarów Draniewicza, Fiałkiewicza, Madeyskiego i Todorowskiego. Zob. Jan. Sas Zubrzycki. *Zabytki miasta Lwowa*, Lwów 1928 s. 63—64.

⁵² W 1825 r. za staraniem karmelitów trzewickowych przeniesiono wszystkie zwłó-

Prezbiterium pełne wdzięku i oryginalnej kompozycji z niewidoczną kopułą na zewnątrz, wspartą na ośmiu kompozytowych kolumnach. Dośrodkowy układ kolumn w narożach prawie kwadratowego rzutu przyziemia nadaje prezbiterium układ owalny. Na poprzecznej osi dwie mniejsze kopułki w bocznych kaplicach w przedłużeniach naw, z arkadowymi przejściami do prezbiterium. Za głównym ołtarzem wejście do zakrystii i składu kościelnego. Chór muzyczny wsparty na trzech arkadowych łukach. Kruchta kościoła pod chórem na całą szerokość naw.

Fasada dwukondygnacyjna, trzyprzęsłowa (ryc. 15). Przęsło środkowe ze zdwojonymi pilastrami tokańskimi, oknami w środku, zwieńczone trójkątnym szczytem. Na osi nawy w dolnej kondygnacji prostokątny portal wejściowy z ciosu, zwieńczony tympanonem, z kulami w narożach i herbem Zakonu w szczycie. W bocznych przęsłach nisze arkadowe z rzezbami śś. Jana od Krzyża i Teresy z Avila. W lewym skrzydle od strony klasztoru wznosiła się dawniej drewniana dzwonnica. Na jej miejscu w roku 1839 rozpoczęto budowę murowanej wieży⁵³. Dach dwuspadowy z wieżyczką barokową na sygnaturkę.

Uposażenie i wystrój wnętrza kościoła wysokiej klasy artystycznej. W prezbiterium pod kopułą renesansowy wielki ołtarz, wykonany z czarnego i różowego marmuru prawdopodobnie przez Aleksandra Prochenkowicza. Nad tronem w retabulum znajdował się obraz św. Michała Archanioła⁵⁴ z 1 połowy XVII w. W górnej kondygnacji ołtarza mniejszy obraz. Ołtarz zwieńczony marmurową kopułą z rzeźbą Niepokalanej Madonny na szczycie. W prezbiterium mieściły się dębowe XVII-wieczne stalle⁵⁵. W łuku tęczy znajdowała się pierwotnie na belce grupa Kalwarii Męki Pańskiej, w XIX w. stamtąd usunięta i umieszczona w kruchcie kościoła. Balustrada i ambona rokokowe. Ambona z rzezbami ojców Kościoła, płaskorzeźbą Dobrego Pasterza i Mojżesza z tablicami dekalogu, a także na szczycie rzeźbą proroka Eliasza (ryc. 16).

Z prawej strony przylega do prezbiterium kaplica Chrystusa Miłosiernego. Ołtarz rokokowy z drzewa. W nastawie cztery złożone kolumny z kapitelami korynckimi. W retabulum słynący łaskami obraz Chrystusa dźwigającego krzyż (ryc. 17), w srebrnej szacie⁵⁶. Zwieńczenie ołtarza w formie baldachimu z koroną. Spod baldachimu wynurza się

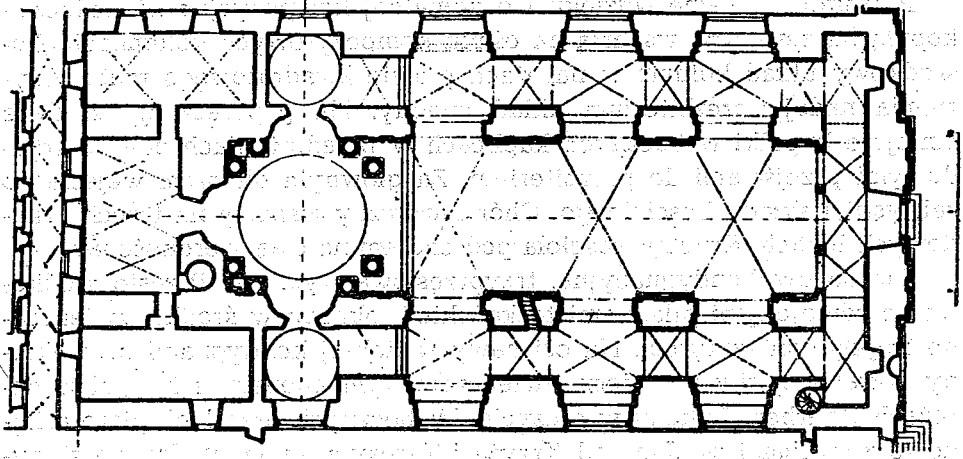
ki z podziemi kościoła na cmentarz Łyczakowski. Zob. Fr. Waligórski. *Kościół Św. Michała Arch. przy klasztorze xx karmelitów*. W: *Rozmaitości lwowskie 1859* nr 24 s. 188.

⁵³ Arch. Karmelitów Trzewickowych w Krakowie na Piasku. *Libër memorabilium conventus leopoliensis* s. 176; Drugą wieżę zbudowano według projektu Halickiego w 1906 r. Por. M. Orłowicz, jw. s. 179.

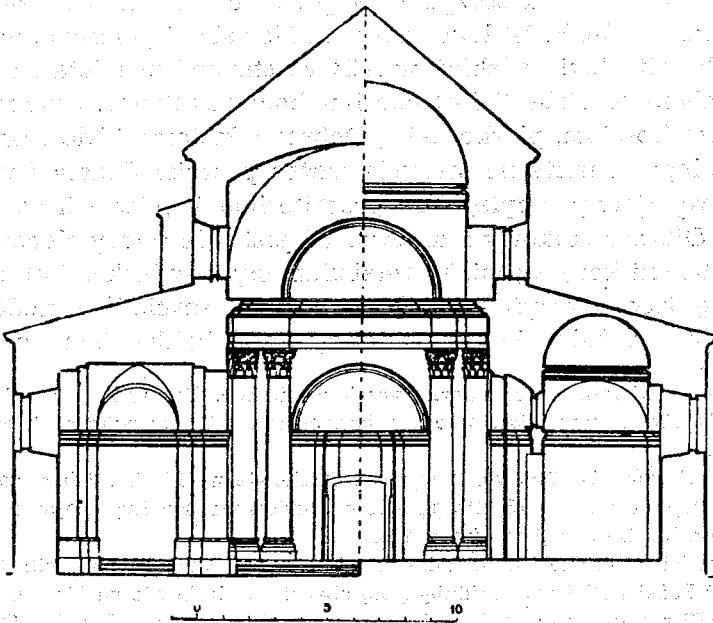
⁵⁴ Karmelici trzewickowi w miejsce obrazu św. Michała umieścili bizantyńską ikonę Matki Bożej z XVI w., znajdującą się obecnie w Krakowie na Piasku.

⁵⁵ W 1877 r. wykonano nowe stalle według proj. Halickiego. Por. M. Orłowicz, jw. s. 180.

⁵⁶ Obecnie znajduje się w kościele karmelitów na Piasku w Krakowie.



7. Lwów. Rzut przyziemia kościoła Św. Michała Arch. Repr. z: Jan Sas Zubrzycki. *Zabytki miasta Lwowa*. Lwów 1928 s. 63



8. Lwów. Przekroje poprzeczne kościoła Św. Michała. Repr. jak wyżej

Anioł Pocieszenia z kielichem w ręku. Z boku obrazu i na ścianach srebrne wrota i tabliczki. Ołtarz prawdopodobnie został zbudowany z legatu Stanisława Brzozowskiego, który w 1660 r. zapisał w testamencie na ten cel sumę 4.000 zł⁵⁷. W kaplicy znajduje się grobowiec Stanisława Ligęzy († 1707) oraz barokowe epitafium z czarnego marmuru Piotra Branickiego († 1762). Na ścianach i w kopułce zachowane stare freski przedstawiające drogę na Golgotę i cuda Chrystusa.

Z lewej strony prezbiterium kaplica z rokokowym ołtarzem św. Tadeusza⁵⁸. Na filarach przy tęczycy dwa rokokowe ołtarze św. Teresy z Avila i św. Michała Archanioła z obrazem przeniesionym z głównego ołtarza. W bocznych nawach ołtarze snycerskiej roboty: św. Józefa, Chrystusa Milatyńskiego, Matki Bożej, św. Joachima i Anny, św. Jana od Krzyża, św. Barbary i św. Antoniego. Ołtarze podobnej konstrukcji i kompozycji. Nastawy z dwiema parami złożonych kolumn kompozytowych i wiązkami pilastrów w środku. Obrazy w retabulach zwieńczone półokrągło. Zwieńczenia ołtarzy skomponowane z ornamentami w okiennych otworach naw bocznych.

Na szczególną uwagę w dekoracji wnętrza zasługuje polichromia kościoła. Jest ona „najdoskonalszym i najwcześniejszym dziełem monumentalnego fresku kościelnego w dawnej stolicy województwa ruskiego, od którego rozpoczynają się dopiero piękne karty lwowskiego malarstwa epoki rokoka”⁵⁹. Główną kompozycją polichromii jest olbrzymich rozmiarów apoteoza na sklepieniu nawy, przedstawiająca reformatorów Zakonu karmelitańskiego: św. Jana od Krzyża i św. Teresę, w otoczeniu rzeszy świętych wobec Trójcy Św. Kompozycję tę ujęto w plastyczną i bogatą ramę z elementami zdobniczymi architektury, ożywionymi koszami kwiatów, podtrzymywanymi przez putta. Autorem polichromii — według opinii Tadeusza Mańkowskiego⁶⁰ — ma być Giuseppe Carlo Pedretti, malarz z Bolonii, uczeń sławnego Marka Antonia Franceschiniego. Freski kościoła karmelitów bosych we Lwowie ukończone zostały z końcem 1731 r. lub w początkach 1732 r. Po wykonaniu prac u karmelitów, dnia 2 kwietnia 1732 r. Pedretti opuścił Polskę, powracając do ojczyzny. Jego znakomitą polichromię potem przemalowano — z wielką stratą dla dzieła — i uzupełniono kilkoma kompozycjami na bocznych ścianach w 1869—1870 r.⁶¹

Od strony północnej przylegał jednym skrzydłem do kościoła murywany dwukondygnacyjny klasztor, podpiwniczony, trzyskrzydłowy,

⁵⁷ *Liber inscriptionum* s. 593.

⁵⁸ Obecnie w klasztorze karmelitów na Piasku w Krakowie.

⁵⁹ Zbigniew Hornung. *Stanisław Stroiński 1719—1802*. W: *Prace Sekcji Historii Sztuki i Kultury*, T. 2. Lwów 1935 s. 127 (417).

⁶⁰ Tadeusz Mańkowski. *Giuseppe Carlo Pedretti i jego polski uczeń*, W: *Biuletyn Historii Sztuki*, Warszawa 1954 nr 2 s. 251—257.

⁶¹ Z. Hornung, *iw.* s. 127.

w kształcie litery L. Usytuowano go z trzech stron kwadratowego dziedzińca. Według pomiarów z końca XVIII w. skrzydło północne klasztoru miało dł. 135, szer. 15 łokci; skrzydło wschodnie dł. 80, szer. 16 łokci; skrzydło południowe dł. 84, szer. 16 łokci. Od tej ostatniej strony na wałach do murów obronnych przylegał dom gospodarczy. Po stronie południowej kościoła w murze klasztornym znajdowała się brama wjazdowa na podwórze.

5. EKSMISJA KARMELITÓW BOSYCH Z KLASZTORU

Dnia 25 lipca 1781 r. ks. Antoni Jaciszewski, kanonik lwowski, wraz z komisarzami rządowymi dokonał wizyty rewizyjnej inwentarza kościelnego i klasztornego. W myśl rozporządzenia kancelarii cesarskiej w Wiedniu, hr. Józef Brigido, gubernator Galicji, zajął majątek klasztorny oszacowany na 82.862 fl. waluty austriackiej wraz z funduszem 1.000 fl. Bractwa św. Anny. Równocześnie nakazał zgromadzeniu przenieść się do klasztoru w Zagórz. W 1784 r. klasztor karmelitów bosych otrzymali oo. reformaci, którzy swój dom przy kościele Św. Kazimierza musieli odstąpić siostrze miłosierdzia. Rząd gubernialny w 1789 r. przekazał z kolei klasztor św. Michała karmelitom trzewickowym jako rekompensatę za ich dwa klasztory zniesione we Lwowie. W 1871 r. tytuł kościoła Św. Michała zmieniono na: Nawiedzenie Najśw. Maryi Panny. Klasztor pozostał w posiadaniu karmelitów trzewickowych aż do 1945 r.

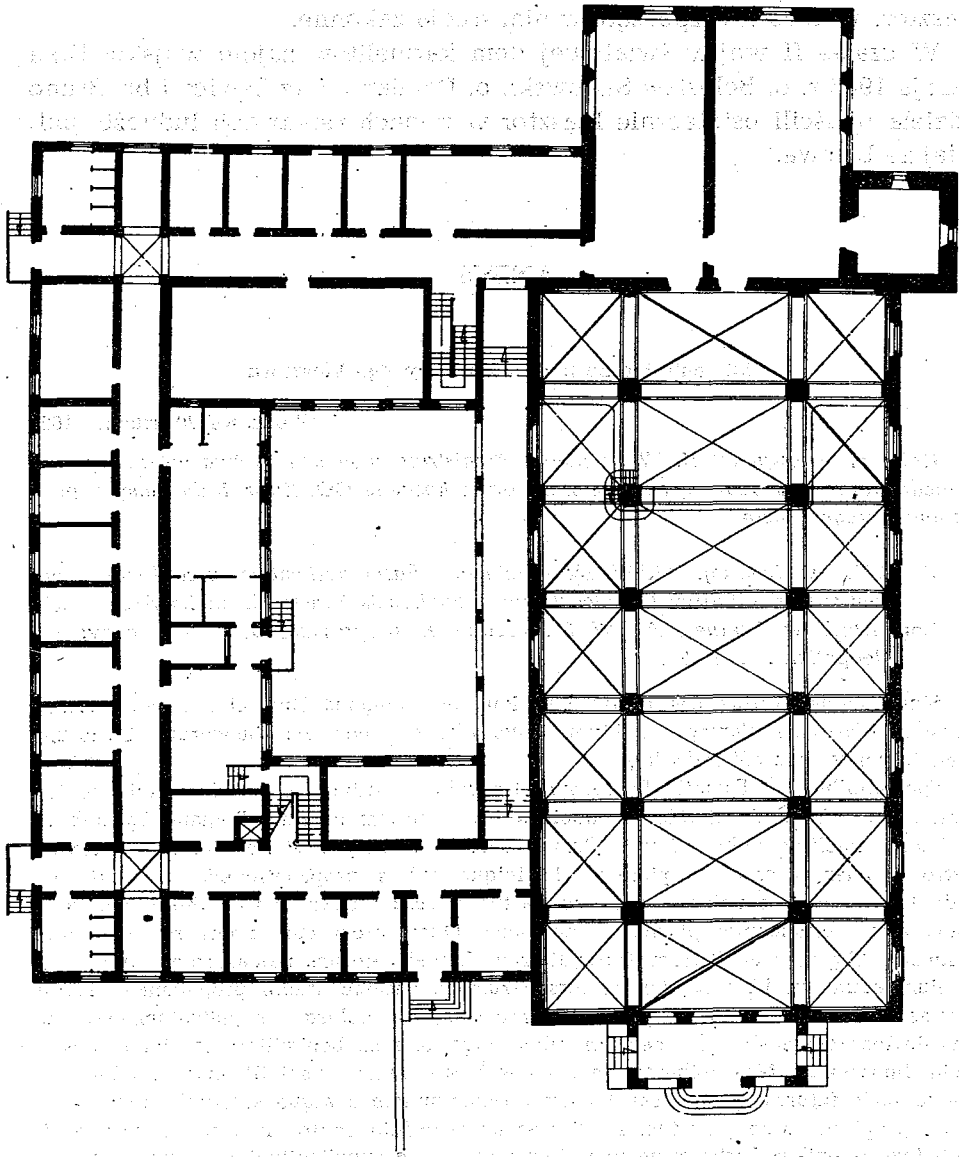
6. ZAŁOŻENIE KLASZTORU NA PERSENKÓWCE

Po odzyskaniu niepodległości Ojczyzny i wskrzeszeniu prowincji Ducha Św., karmelici bosci nie zapomnieli o Lwowie. Postanowili wznowić fundację z przeznaczeniem jej na Kolegium Filozoficzno-Teologiczne prowincji. W 1932 r., po uzyskaniu pozwolenia od Definitorium Generalnego i biskupa Bolesława Twardowskiego, karmelici kupili od miasta 17 890 m² gruntu na Persenkówce po cenie 2 dolarów czyli 18 zł za 1 m². Plany klasztoru wykonali i budowę prowadzili architekci: inż. Ludmił Gyurkovick oraz inż. Stanisław Malina. Kierownikiem pracy był Włodzimierz Waszczyszyn (ryc. 19).

Aktem z dnia 1 marca 1932 r. Kongregacja do Spraw Zakonnych udzieliła pozwolenia na kanoniczną erekcję klasztoru⁶². Ceremonii założenia i poświęcenia kamienia węgielnego dokonał bp Bolesław Twardowski, metropolita lwowski, w dniu 5 lutego 1933 r.⁶³ 16 lipca

⁶² Dok. 135.

⁶³ AKLW 2. *Kronika klasztoru* k. 12.



9. Lwów. Rzut poziomy klasztoru na Persenkówce

1938 r. tenże metropolita poświęcił wybudowany kościół pod wezwaniem Matki Bożej Szkaplerznej. Nakładem ok. 1 miliona zł wzniesiono klasztor. W 1939 r. rozpoczęto w nim studia zakonne.

W czasie II wojny światowej dom karmelitów zajęło wojsko. Dnia 6 maja 1946 r. o. Bolesław Sadowski, o. Damian Jędrzkiewicz i br. Bruno Udziela opuścili ostatecznie klasztor w ramach repatriacji ludności polskiej ze Lwowa.

ANEKS

Ustalenie terenu pod budowę nowego klasztoru

Warszawa 20 grudnia 1621

Król Polski Zygmunt III Waza poleca Magistratowi miasta Lwowa wyznaczyć odpowiedni teren pod budowę nowego klasztoru i kościoła OO. Karmelitom Bosym, poza murami starego miasta.

Or. APKB w Czernej. AKLW 22. Munimenta varia authentica circa fundos conventus Carmelitarum Discalceatorum leopoliensis Sancti Michaelis Arch. k. III.

Kop. APKB w Czernej. AKLW 21. Erectio et progressus foundationis conventus leopoliensis ... k. 24.

Sigismundus Tertius Dei gratia Rex Poloniae, Magnus Dux Lithuaniae, Russiae, Prussiae, Masoviae, Samogitiae Livoniaeque etc. etc. nec non Suecorum, Gottorum, Vandalorumque haereditarius Rex.

Spectabilibus ac Famatis Proconsuli, Consulibus, Advocato Scabinis totique Civitati nostrae Leopoliensi fideliter nobis dilectis gratiam nostram Regiam. Spectabiles ac famati fideliter nobis dilecti. Cum praeclare intelligamus Religionum in Regno nostro augmento, crescere pietatem Divinique cultus propagationem singulari non modo favore ac benevolentia eas complectimur verum etiam earum dilatationi commodis atque ornamentis plurimum studemus. Quamobrem cum nobis relatum esset Ordinem Religiosorum Patrum Carmelitarum Discalceatorum monasterium atque domicilium suum ex liberali piarum personarum fundatione studio propagandae laudis Divinae in civitate nostra Leopoliensi figere statuisse, nobisque supplicatum esset, ut ipsis de loco commodo intra eandem urbem providere ex benignitate et pietate nostra Regia dignaremur. Nos animadvertentes eos Patres magno usui illi civitati adjacentibusque locis futuros ipsique sanctis apud Deum precibus atque sacrificiis numen Divinum propitium atque placatum reddituros ac praesidio contra Tartaros ei utpote civitati incurssionibus barbarorum expositae votis atque supplicationibus devotis futuros, libenter atque benigne eiusmodi supplicationi annuendum esse duximus, ita tamen ut quoniam intra antiquum civitatis situm utpote strictum et coangustatum non possit locus habitationis ipsorum congruus assignari, ideo intra novum pomerium seu situm civitati ex mandato nostro nova auctione, superadditum locum idoneum pro monasterio et ecclesia commode extruenda ipsis dandum et concedendum esse duximus. Quapropter id ad notitiam fideliter Vestrarum deducendo mandamus, ut intra memoratum noviter auctae Civitatis pomerium seu situm praedictis Patribus locum sufficientem et idoneum pro monasterio et ecclesia aedificanda assignent, ac exdividant, amplamque ipsis potestatem praedicta aedificia in eo extruendi, erigendi, atque aedificandi,

in eisq[ue] habitandi, ac suae religionis atq[ue] claustralis pietatis officia exercendi faci-
ant atq[ue] concedant neq[ue] ipsos a quoq[ue] eo nomine praepediri ac molestari
sinant, et permittant. Facturae id Fid. Vestrae pro gratia nostra pietateq[ue] christiana
ac officiorum suorum debito. Datum Varsaviae die vigesima mensis Decembris Anno
Domini Millesimo Sexcentesimo Vigesimo Primo Regnorum nostrorum Poloniae tri-
gesimo quarto Sueciae vigesimo octavo. (—) Sigismundus Rex. (—) Joannes Lipski S. R.

WYKAZ DZIAŁAŃ W ADWOKATSKIM BIURO WARSZAWY



[The text in this section is extremely faint and illegible, appearing as a series of light grey lines and shapes across the lower half of the page.]